



RAS 2013

(UPPDATERAD 2018)

RASSPECIFIKA AVELSSTRATEGIER IRISH GLEN OF IMAAL TERRIER

ALLMÄNT

Historiskt perspektiv.

Irish Glen of Imaal Terrier är den minst kända av de fyra irländska terrierraserna och en av förklaringarna kan vara, att den som ras utvecklats och levt relativt anonym i den karga och isolerade dalgången Glen of Imaal, Wicklow, som också givit rasen dess namn. Denna terrier utformades av de tuffa livsvillkor som gällde i området, där endast de segaste och hårdigaste hundarna och människorna kunde överleva under en längre tid. Liksom de övriga irländska terrierraserna hölls glennen av de lägre samhällsskikten. Då det inte var tillåtet för gemene man att äga hundar av vinthund eller spanieltyp, som användes för jakt på större villebråd.

Terriern skulle fungera som en allt-i-allo-hund, med uppgift att vakta gården mot inkräktare och hålla skadedjuren borta bl a kanin, räv och råtta . Men gryttjakt på grävling var deras specialitet, de användes även för jakt på utter vilket utvecklade en särskild skicklighet att jaga i vatten. Intresset i att både gräva efter småvilt och vistas vatten finns fortfarande kvar som en rastypisk egenskap och uppmuntras i dagsläge.



Första utställningen för Irish Glen of Imaal, 1934

I rasstandarden görs en särskild poäng av att ursprunget och rasen är uppkallad efter dalen Glen of Imaal, en karg och isolerad plats på Irland, som i sig själv fungerar som

garant för rasens speciella karaktär och robusta kraft. Rasen visades första gången på utställning på Irland 1934, samma år som rasen blev officiellt godkänd av Irish Kennel Club (IKC). Det var också vid denna tidsperiod som den Irländska rasklubben bildades och den första rasstandard fastställdes.

Rasen kan uppfattas som lågställd, men tillhör sektion 1, i grupp 3 dvs. stora till medelstora terrier och där glennen ingår tillsammans med de övriga inhemska irländska terrierraserna. En eventuell förklaring till detta kan vara, att glennen tidigare vid den tid då rasen officiellt godkändes av IKC, skulle den enligt dåvarande standard vara något tunnare än dagens hundar, som i dagsläge har förskjutits något från rasstandard, gällande ökad vikt. De utförde samma jaktprov, som de övriga irländska terrierraserna, för att uppnå den irländska championattiteln, där både godkänt jakt prov samt exteriör bedömning ingick, fram till 1966.

Som ett exempel på glennens duglighet i dessa provsammanhang kan nämnas ett jaktprov som avhölls i Hacketstown Working Terrier Club den 22 september 1963. Av 35 deltagande "irish strong dogs"¹ var 6 st Irish Glen of Imaal terrier, 4 st Bullterrier, 6 st Staffordshire Bullterrier, 2 st Kerry Blue terrier och 17 st Irish Softcoated Wheaten terrier och där Irish Glen of Imaal Terrier placerade sig som nr 1, 3, 9, 11, 12 och nr 32.² Glennen var mycket uppskattad för sin robusthet och arbetsförmåga och det är ingen tvekan om, att den ursprungliga avelsbasen - i likhet med de övriga inhemska terrierraserna - har haft en ganska stor bredd med inslag av både Kerry Blue Terrier, Soft Coated Wheaten Terrier, Bullterrier och Staffordshire Bullterrier och där man vid avelsurvalet främst inriktat sig på att få fram modiga, robusta och kraftfulla hundar med god arbetsförmåga.³

Utvecklingen i Sverige

Importer 1977-2012

År 1977-78 importerades de två första hundarna till Sverige, men tyvärr ledde det inte till några avkommor.

Istället lades grunden till svensk avel av Annette Andersson, Kennel Glen Stars, som 1982 först importerade tiken Inveraray Sinead och sedan 1984 hannen Inveraray Eamon från den irländske uppfödaren George Campbell med kennel Inveraray. Första kullen kom 1985 och det var den första av sammanlagt 16 kullar från Annette Andersson som härstammar från dessa irländska linjer. Dessa linjer finns fortfarande kvar i aveln idag. De idag aktiva svenska uppfödarna importerar i snitt ca 20 % av sitt avelsmaterial och idag

¹ Bilaga 1. Irish strong dogs

² Eithne Cleary, Irlands Native Terrier, The Irish Glen of Imaal Terrier, sid 29.

³ Ur Mr. Frank Fallons brev till Mr Tyndall från 1997 (se sid 13 i Susanne Bagayas och Jean Beets bok om "The Irish Glen of Imaal Terrier").

används både ”0-Parningar”, dvs där är inavelskoefficienten är noll⁴, samt parningar med en något högre inavelskoefficient, för att bibehålla typen.

De allra flesta uppfödare idag, både i Sverige och internationellt, avlar fortfarande Irish Glen of Imaal Terrier med utgångspunkt från den traditionella typen⁵. Och då även med tanke på dess ursprungsanvändning och med avsikten att hålla bl a gryt- och arbetstraditionerna vid liv.

Även om vi i Sverige omsätter delar av arbetet till t ex viltspår, agility samt lydnad istället. Irish Glen of Imaal är en ras som mår bättre av aktivitet och arbete. Både i Sverige och övriga världen visas även rasen på utställningar, i det skick som tradition och standard anger.

Under åren 1985 t o m 2012 har uppskattningsvis ett 30-tal hundar importerats och då framför allt från Irland, England och Danmark samt enstaka importörer från Finland och Norge. Importen har skett både av privatpersoner och av uppfödare. Av dessa har drygt hälften använts eller ska till att användas inom framtida avel. Kommunikation mellan uppfödarna finns idag, när det gäller planering både för införda hundar, samt framtida importörer .

Irländsk avelstradition, problem och förtjänster

Det finns idag ca ett 15-tal registrerade uppfödare på Irland och väldigt litet av den irländska avelshistoriken är sammanställd skriftligt. Mycket bygger fortfarande på muntlig tradition, som innehåller uppgifter, som ibland är svåra att få verifierade. Det förekommer också fortfarande enligt uppgift, en avel som inte registreras in.

Irish Glen of Imaal Terrier har inte haft en utställnings eller avelstradition på Irland i den mening som vi räknar här idag. Det är inte förrän de sista 40-50 åren som hundarna ställts ut aktivt och en mer inriktad avel i modern mening har bedrivits. Men fortfarande finns en grupp av uppfödare på Irland, som inte eller väldigt sällan, meriterar sina hundar. Utan de bedriver sitt avelsarbete med inriktning på rasens ursprungsegenskaper som rasstandardens föreskriver. För att bibehålla ursprungstypen och dess arbetsegenskaper. Export av hundar har inte heller förekommit i någon egentlig mening förrän på 1970-talet och då inledningsvis till England. Dock har läget avsevärt förbättrats i alla avseenden, de sista 20 åren. Rasen blev t ex inte godkänd för internationella utställningschampionat förrän 2004, vilket också kan ha en viss inverkan.

Uppskattningsvis finns det idag ca 5-600 st registrerade Irish Glen of Imaal terrier på Irland, med ett visst mörkertal i beräkning och totalt i världen ca 3 000-3500 hundar. Det

⁴Inavelsgraden/inavelskoefficient anger hur stor del av generna som dubbleras genom föräldrarnas släktskap. Inavelskoefficient uttrycks i decimaltal exempel 0,25 vilket motsvarar en inavelsgrad på 25 %.

⁵Med den ”traditionella typen”, avser man här, den typ som är närmare rasstandardens idealvikt samt har ett mindre bröstomfång, men med bredd och som inte är fullt så rektangulär som en del av dagens hundar. Dvs en hund som har en anatomisk/fysisk möjlighet att kunna gräva sig ner i ett gryt.

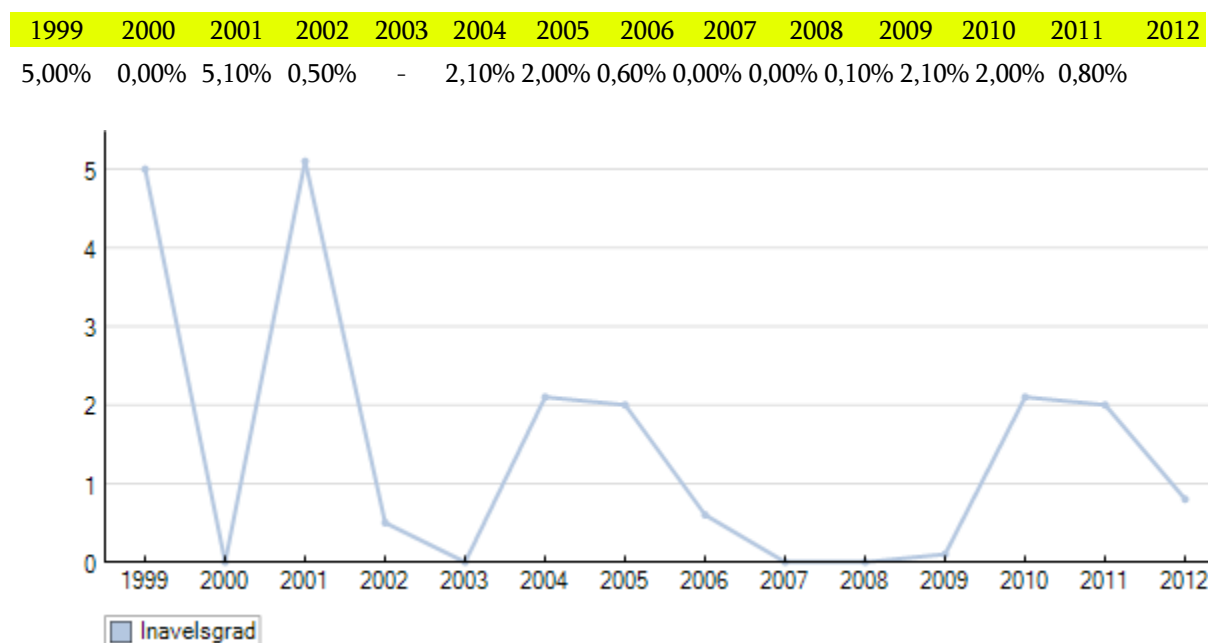
finns inga stadgade regler inom den Irländska rasklubben The Irish Association of the Irish Glen of Imaal Terrier (IAIGIT) för t ex ögonlysning av hundar, p g a den i rasen globalt förekommande ögonsjukdomen *PRA CRD3*, vilket dock flertalet av de internationellt verkande rasklubbarna kräver. De flesta uppfödare idag utanför Irland, kräver förutom ögonlysning även DNA-test för *PRA CRD3*, innan man importerar hundar.

I nuläge (2013) så inregistrerar IKC, de inhemska rasernas hälsofrågor i en databas. Så för närvarande uppmuntrar den officiella irländska rasklubben att avelsdjuren DNA-testas och registreras i denna. Men man har inte något liknande system likt SKKs hund- och avelsdata, så resultaten kan vara svåra att få tillgång till. Så idag vet vi inte om eller när, detta register kan bli offentligt. IAIGIT för inte heller något eget register över ögonlysningar och DNA-tester.

POPULATION

Nulägesbeskrivning

Inavelsökning



Rasens genomsnittliga inavelsökning. Beräknad över 5 generationer.

Om man blickar bakåt till 1985 då den första svenska kullen registrerades i Sverige, fram till idag, framkommer att det finns 5 led dokumenterade för flertalet av kullarna. I några av kullarna saknas femte generation på endast en sida i släktledet. Från år 1995 och fram till idag så finns i stort sett 5 led i stamtavlorna. Inavelsökningen de senaste fem åren har legat mellan 0,0-2,1 %.

Kull- och födelsestatistik

År	Antal kullar	valpar per kull			Antal importörer	Totalt antal hundar
1991	3	5	5	1	1	12
1992	2	4	4			8
1993	1	4				4
1994	1	2				2
1995	1	4				4
1996	0					0
1997	1	7			4	11
1998	1	6			1	7
1999	1	7				7
2000	2	5	5		1	11
2001	2	4	3			7
2002	0					0
2003	1	5				5
2004	1	7			3	10
2005	2	3	2		1	6
2006	2	6	6		6	18
2007	1	9				9
2008	1	8				8
2009	3	8	3	10	1	23
2010	3	5	6	7	1	19
2011	3	1	2	5	1	9
2012	1	4			3	7
Totalt	32				21	187

Referensmaterial: SKK Avelsdata-Listor-Registeringar

Mål:

- Att öka antalet registrerade hundar per år.
- Att öka den genetiska variationen och antalet hundar som används i avel.
- Att öka antalet importörer för att bredda avelsbasen.

Metod:

År 2007 hade vi som mål, att antalet födda valpar skulle på sikt öka och i ett första skede stabiliseras till minst 2 kullar per år. Målet uppnådde vi 2009. Och för de nästföljande åren fram till 2017 är det uppsatta målet att uppnå 5 kullar per år. Dessutom behövs fler importers för att bredda avelsbasen och öka den genetiska variationen.

SAIGIT ska aktivt verka för att öka intresset för rasen och bistå med kunskap, information och särskilt uppmuntra de med intresse för uppfödning av Irish Glen of Imaal Terrier. Klubben ska bistå och verka för samarbete mellan uppfödarna och en idé kan vara att uppfödare går ihop för inköp av avelsdjur med nya linjer. Vi vill även få våra uppfödare att stödja och uppmuntra intresserade hundägare som ej är uppfödare, att ta en valpkull på tik eller upplåta hanhund till avel.

Importers bör **uppmuntras och ske ur så skilda blodslinjer som möjligt**. För att en önskad avelsbredd ska kunna uppnås, bör import av kullsyskon eller jämförbara släktskapskombinationer undvikas. *Men, att i de fall det inte är möjligt, hellre låta två kullsyskon gå i avel, istället för samma hund används två gånger. Att inte heller para två för närbesläktade hundar med samma eller närbesläktade täckhund/täckhundar.*

Klubben har här en viktig funktion att upplysa och informera uppfödare samt privatpersoner i dessa frågor samt även i övrigt aktivt sprida information om vad som sker inom rasen i andra länder genom t ex klubbens medlemstidning (Glenbiten) och speciellt riktade utskick till uppfödarna.

HÄLSA**Nulägesbeskrivning , allmän:**

Irish Glen of Imaal Terrier är i grunden en mycket sund ras, med få kända hälsoproblem. Rasklubben genomförde en hälsoenkät under 2005, där vi vände oss till de som var ägare, till svenskfödda och registrerade hundar sedan 1983 fram till 2005. Ännu en enkät skickades ut 2012, resultaten från de båda hälsoenkäterna skiljer sig inte åt. Antalet hälsoenkäter som skickades ut var 2005 ett 70-tal, det motsvarande drygt hälften av de sedan 1983 svenskregistrerade hundar och svar inkom rörande 45 hundar. 2012 skickades ca 80 enkäter ut och svar från 52 stycken har inkommit. Statistik från försäkringsbolag finns ej att tillgå p g a att rasen är numerärt liten.

Nulägesbeskrivning , ÖGONSJUKDOMEN PRA (Progressive Retinal Atrophy) - CRD3 (Cone/rod dysplasia):

PRA är en fortskridande ärftlig näthinnesjukdom som finns i flera former. Den variant, CRD3, som diagnostiserats hos glennen är en ovanlig form och helt olik den typ av PRA som återfinns hos t ex pudel, spaniel och retrievers. Den skiljer sig såtillvida, att det först är dagsynen som försvinner och inte nattsynen, som annars är det vanliga förloppet för

PRA. Det första diagnostiserade fallet var 1997 i USA. Sjukdomen har konstaterats i så låg ålder som 2 år men det vanliga är att sjukdomen inträder sent, med symptom först från sju års ålder och uppåt.

Fram till 2010 hade ingen svenskfödd eller svenskregistrerad hund diagnostiserats med ögonsjukdomen PRA -CRD3. Men sedan vi fått tillgång till DNA-test, fr o m augusti 2010, konstaterades att ett par importörer diagnostiserats som carrier. Dock har en av dessa importörer senare visats sig vara affected, vid ett omtest, men hunden har inte använts i avel.

Klubben har även valt att uppmuntra användandet av kombinationer med carriers+clear och premierar rastyp och avelsbredd i första hand. Tanken är att användandet av carriers torde ske under en övergångsperiod med målet, att avelsbredden kan ökas snabbare. Syftet är att på sikt med en bredare avelsbas kunna eliminera carriers och affected med hjälp av DNA-test och selektiv avel.

Slutsats allmän:

Rasen är idag i stort sätt fri från hälsoproblem i Sverige och internationellt. Dock kan man notera avvikande hälsoresultat inför framtida enkäter. I nuläge ser vi dock ingenting som vi kan misstänka har något samband med varandra eller är någon utveckling av specifik typ av hälso- eller mentalitets problem.

Mål:

- Att Irish Glen of Imaal Terrier ska fortsätta vara en frisk och sund hund.
- Att kontinuerligt kartlägga och följa utvecklingen av hälsotillståndet i rasen med särskild uppmärksamhet på den i rasen förekommande ögonsjukdomen PRA – CRD3.
- Att inom fem år, räknat från 2012, ska minst en tredjedel (30 %) av alla svenskregistrerade Irish Glen of Imaal Terrier vara DNA-testade för *PRA-CRD3*, samt även alla avelsimporter.
- Att frekvensen av hälsoproblem som uppmärksammas vid kartläggning av hälsotillståndet genom enkäter samt provsvar från ögonlysningar och DNA-tester, inte skall öka inom rasen.

Strategi, allmän:

Avsikten är att göra en uppföljning med utskick av en ny hälsoenkät 2016. Vidare att ha kontinuerliga uppfödarmöten per telefon 2/ggr år, samt informera våra medlemmar vid vår årliga stora medlemsträff samt årsmöten.

Beslutshistorik för Strategi PRA-CRD3 (uppdaterad 2018):

Den svenska Irish Glen of Imaal terrier klubben (SAIGIT) har beslutat följande på grund av den allvarliga internationella situationen:

- *Vid årsmötet 2005*: att medlemshund som används i avel ska vara ögonlyst för PRA-CRD3 med resultatet utan anmärkning senast inom ett år före parnings-tillfälle. Vidare gäller den av SKK fastställda generella rekommendationen mot avel med anlagsbärare för PRA, det vill säga djur med generell PRA samt deras föräldrar och eventuellt redan producerad avkomma, samt syskon till hund med PRA.
- *Vid årsmötet 2006*: att medlem i SAIGIT starkt rekommenderas att ögonlysa sina hundar för PRA-CRD3, både hanar och tikar vid 9 års ålder. Rekommendationen riktar sig till alla hundar.
- *Vid årsmötet 2011* gjordes tillägget att alla avelsdjur även ska vara DNA-testade för PRA-CRD3 före parning.
- *Vid årsmötet 2018* beslöts följande ändringar av ovanstående:
 - **Beslutet från årsmötet 2005** ”att medlemshund som används i avel skall vara ögonlyst för PRA-CRD3 (...) inom ett år före parningstillfälle” **upphävs**.
Ögonlysning är inte längre obligatoriskt
 - **Beslutet från årsmötet 2006** ”att medlem i SAIGIT starkt rekommenderas att ögonlysa sina hundar för PRA-CRD3, både hanar och tikar vid 9 års ålder”, **ändras** till att enbart gälla hundar som inte DNA-testats för PRA-CRD3
 - **Beslutet från årsmötet 2011** att alla avelsdjur även ska vara DNA-testade för PRA-CRD3 innan parning **ändras** så att ordet ”även” tas bort. **DNA-test är den enda obligatoriska undersökningen** för avelsdjur gällande PRA-CRD3

Strategi PRA-CRD3:

På grund av PRA-CRD3 sena debut åldersmässigt hos denna ras, men också med beaktande av att glennen ”mognar sent” och inte är färdigutvecklad förrän i tre till fyraårsåldern, rekommenderar klubben fortfarande att avelsdebuten inte bör ske för tidigt. Vi rekommenderar även, att fler hundar används i aveln och har inga krav på meriteringar, gällande avelsdjur. Ökad genetisk variation minskar samtidigt risken för spridning av andra sjukdomar.

EXTERIÖR/FUNKTION

Nulägesbeskrivning

Irish Glen of Imaal Terrier är enligt rasstandarden en arbetande hund och ska som sådan uppvisa tydliga kännetecken för en arbetande terrier; både fysiskt, mentalt och exteriört. Enligt standard skall en hane väga max 16 kg, tikar något mindre. Idag ligger hanhundsvikten uppskattningsvis på ett genomsnitt på strax över 18 kg. För 20-25 år sedan var det inte ovanligt med hanhundar som vägde strax över 25 kg. Rasen har då sedan ca 20 år tillbaka minskat sin genomsnittsvikt med ca 25%. Då storlek och vikt är ett gemensamt problem inom rasen även internationellt, hålls en god kontakt mellan uppfödare gällande utvecklingen i denna fråga, det finns t ex bra diskussionsgrupper på Facebook, som främjar kunskaps- och erfarenhetsutbyten. Varje enskild uppfödare försöker även få information från sina valpköpare.

Då man befarade att hundarna i längden, både skulle kunna dra på sig fysiska problem och även förlora sin förmåga till, att kunna utföra rastypiska uppgifter. Så började man i Sverige och internationellt att försöka få ner snittvikten på både hanar och tikar.

De problem vi alltjämt ser idag, är en tendens till för stora och tunga hundar, vilket fortfarande begränsar hundens ursprungliga funktioner. Och vi finner en begynnande tendens till att skullbredden minskar samt att mankhöjden ökar något, observera att detta är en iakttagelse, som vi ser internationellt och som vi tycker bör noteras.



Irish Glen of Imaal terrier 2010

Mål:

- Att bevara den ursprungliga arbetande typen, både fysiskt, mentalt och exteriört.
- Att få ner storlek och vikt i enlighet med vad rasstandardens föreskriver.

Metod:

Att uppmärksamma uppfödarna på vad rasstandardens föreskriver om funktion och storlek så att detta noga beaktas i avelsarbetet. SAIGIT skall arbeta för att bibehålla glennens arbetsförmåga genom att uppmuntra uppfödare och glnägare att hålla dess jakt- och

arbetsegenskaper vid liv, men på andra alternativa sätt, t ex viltspår, grytträning, agility, lydnad mm.

MENTALITET/KARAKTÄR

Nulägesbeskrivning

En Irish Glen of Imaal Terrier har gott självförtroende, är social, orädd och har en stor portion envishet. Dagens avel lägger stor vikt vid att bibehålla glennens stabila psyke och goda temperament, vilket även bibehåller våra möjligheter att få ett större intresse kring rasen från allmänheten. Då rasen ännu har få BPH-och MH-beskrivningar går det inte att göra någon utvärdering gällande dessa.

Mål:

Att bibehålla rasens goda, stabila mentalitet och temperament. Därför får vi förlita oss på bra kommunikation mellan uppfödare och ägare, samt årliga medlemsträffar där vi har möjlighet att observera våra hundar och diskutera tillsammans.

Metod:

Att vid avel prioritera hundar med rastypiskt temperament. Även här har den enskilde uppfödaren ett stort ansvar att informera presumtiva valpköpare om mentalitet och hur rasen fungerar i familj och i förhållande till andra individer. Därmed får de som är intresserade av rasen en så rättvis bild som möjligt av hur det är att ha en Irish Glen of Imaal Terrier som familjemedlem. Vi får även här förlita oss på bra kommunikation mellan klubb, uppfödare och ägare, samt genom årliga medlemsträffar.

Att uppmuntra medlemmar och uppfödare att utföra BPH (Beteende- och personlighetsbeskrivning hund) eller MH (Mentalbeskrivning Hund).

FÖRANKRING INOM KLUBBEN

- Hälsoenkät 2012
- Publiceringar i Glenbiten
- Uppfödarmöte september 2012
- Utlagd på hemsidan, med presentation och möjlighet för medlemmar att yttra sig

SAIGITs styrelse och avelskommitté , augusti 2013

***Uppdatering av Beslutshistorik för Strategi PRA-CRD3 sid 8(11):
SAIGITs styrelse och avelskommitté , februari 2018***